

STRATEGISCH PLAN

2019 - 2025



WVI
BARON RUZETTELAAN 35
8310 BRUGGE
T +32 50 36 71 71
info@wvi.be
www.wvi.be



COLOFON

EINDREDACTIE
An Meganck

VERANTWOORDELIJKE UITGEVER
Geert Sanders, algemeen directeur WVI
Baron Ruzetteaan 35, 8310 Brugge

FOTO'S
Henderyckx luchtfotografie
eigen fotomateriaal WVI

DIENSTVERLENENDE VERENIGING WVI

KANTOREN & MAATSCHAPPELIJKE ZETEL
BARON RUZETTELAAN 35
8310 BRUGGE
T +32 50 36 71 71
info@wvi.be
www.wvi.be

INHOUD

INHOUD	3
WOORD VOORAF	5
VISIE EN MISSIE	7
VISIE	7
MISSIE	8
MAATSCHAPPELIJKE TRANSITIES ONZE AMBITIES VOOR DE TOEKOMST, 2025 EN VERDER	11
1. TRANSITIE NAAR EEN KLIMAATBESTENDIGE LEEFOMGEVING	13
LEVENDIGE STEDEN EN GEMEENTEN.....	15
PROFESSIONELE WERKLOCATIES.....	19
VEERKRACHTIGE OPEN RUIMTE	21
TOEKOMSTBESTENDIGE MOBILITEIT	23
2. ENERGIETRANSITIE	25
3. CIRCULAIRE ECONOMIE ALS TRANSITIE	29
4. DIGITALE TRANSITIE	33
5. BESTUURLIJKE TRANSITIE	35
WVI ALS ORGANISATIE	37

begeleiden en ondersteunen
professionele werklocaties
innovatieve oplossingen
energietransitie
bestuurlijke transitie
kennis en expertise
durf samenwerking
flexibiliteit
gepaste oplossingen en antwoorden
levendige steden en gemeenten
maatschappelijke uitdagingen
digitale transitie noden en verwachtingen
focus op innovatie opnemen verantwoordelijkheid
toekomst
WVI als dienstverlenende vereniging
verandering
circulaire economie
uitdagingen

transitie



WOORD VOORAF

De transformatie naar een klimaatbestendige samenleving en toenemende digitalisering stellen steden, gemeenten en regio's voor grote (toekomstige) maatschappelijke uitdagingen op het vlak van ruimte, mobiliteit, wonen, ondernemen, natuur, milieu, klimaat en energie. Het bevolkingsaantal in steden neemt toe - met oog voor elke regio afzonderlijk, onze maatschappij wordt steeds diverser en onze leefomgeving staat onder voortdurende druk - zowel in het stedelijk gebied als in de open ruimte. Tegelijkertijd zorgen deze veranderingen voor innovatieve oplossingen om de kwaliteit en leefbaarheid in steden, gemeenten en regio's te verbeteren. Slim gebruik van deze ontwikkelingen is een randvoorwaarde om (lokale) maatschappelijke uitdagingen aan te pakken.

Er komen verschillende transitie op de samenleving af en meer dan eens wordt van steden en gemeenten verwacht hierin een (leidende) rol te nemen. Zo moeten we bouwen aan een **klimaatbestendige leefomgeving** met levendige steden en gemeenten, professionele werklocaties, een veerkrachtige open ruimte en een toekomstbestendige mobiliteit. Ook de **energietransitie** stelt ons voor een flinke uitdaging met in haar kielzog de **circulaire economie** die vraagt om een sterke focus op innovatie. Centraal staat de **digitale transitie** die ons uitdaagt te experimenteren. Tot slot mogen we ook de **bestuurlijke transitie** niet uit het oog verliezen. Om als stad, gemeente of regio het uitgebreide takenpakket te kunnen blijven uitvoeren, is het van groot belang om de bestuurskracht te versterken, en te organiseren rond bovenstaande maatschappelijke transitie en uitdagingen.

In de overgang naar deze toekomstbestendige samenleving heeft WVI als dienstverlenende vereniging een rol te spelen, en moet ze haar verantwoordelijkheid opnemen. We willen onze lokale besturen maximaal begeleiden en ondersteunen in deze transitie waarbij samenwerking over de gemeentegrenzen heen, met bedrijfswereld, kenniscentra, middenveld en burger, een sleutelrol

speelt. Het is aan WVI om de noden en verwachtingen van haar lokale besturen te identificeren en analyseren, gepaste oplossingen en antwoorden te vinden zodoende het transitieproces te stimuleren en zelfs te versnellen.

Samen met onze lokale besturen willen we deze transitie ondersteunen en versnellen, door aan de kar te trekken, initiatieven een duw in de rug te geven met bijgestelde wetgeving en gerichte steun, of door de juiste partners rond de tafel te verzamelen. Ruime kennis en expertise maakt WVI de uitgelezen partner om lokale besturen te begeleiden en ondersteunen in deze overgang naar een toekomstbestendige samenleving.

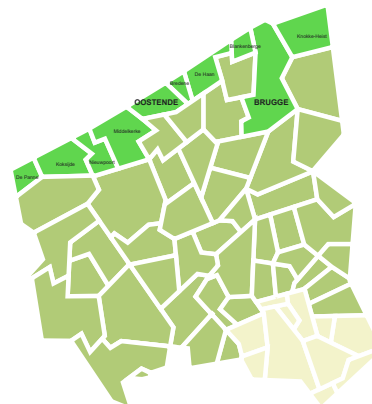
Als dienstverlenende vereniging wil WVI de komende zes jaar samen met onze lokale besturen ook verder evolueren/investeren naar/in een open, meer wendbare en eigentijdse organisatie waarbij we optimaal blijven inspelen op de behoeften van onze stakeholders en doelgroepen. Door hierbij te kiezen voor een geïntegreerde benadering kunnen we onze medewerkers gericht en efficiënter inzetten met het oog op de uitvoering van onze kerntaken:

- Als projectontwikkelaar staan we garant voor de realisatie van kwaliteitsvolle en duurzame ruimte om te ondernemen en kwalitatief wonen
- Als kennispartner (studiebureau en advies- en kenniscentrum) stellen we onze kennis en expertise rond ruimtelijke planning, mobiliteit, milieu, natuur, klimaat, energie, grensoverschrijdende en Europese samenwerking ter beschikking van onze gemeenten

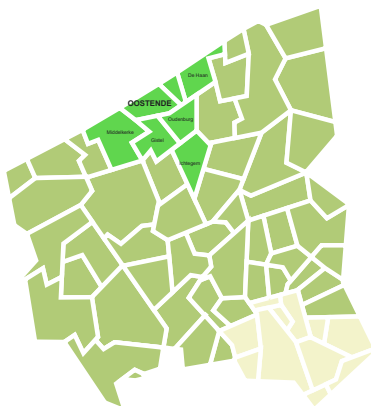
Een organisatie is pas wendbaar wanneer alle medewerkers van top tot vloer mee het heft in handen nemen om de ambities waar te maken. Flexibiliteit, durf en samenwerking - zowel intern als extern - zijn de sleutels tot succes in een snelle, onzekere, complexe en vage wereld (VUCA). Zo willen we (toekomstige) transitie sneller uitvoeren en beter inspelen op de omstandigheden.

• WEST-VLAAMSE REGIO'S

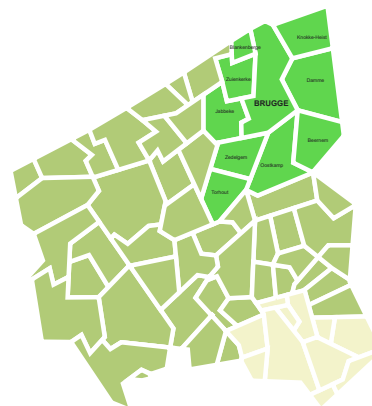
Kustregio



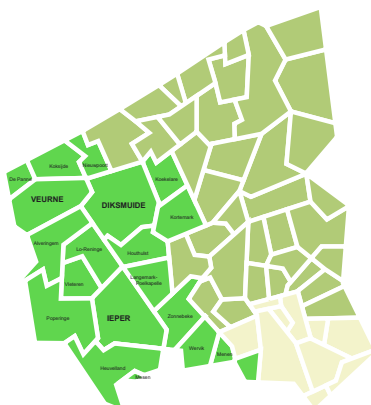
Oostendse regio



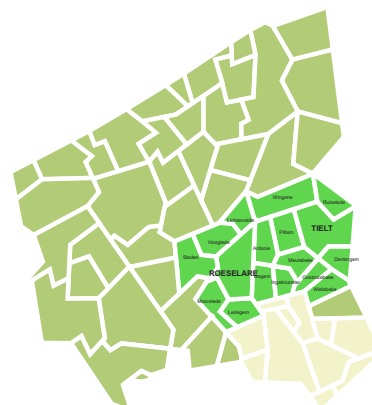
Brugse regio



regio Westhoek



regio Midwest



VISIE EN MISSIE

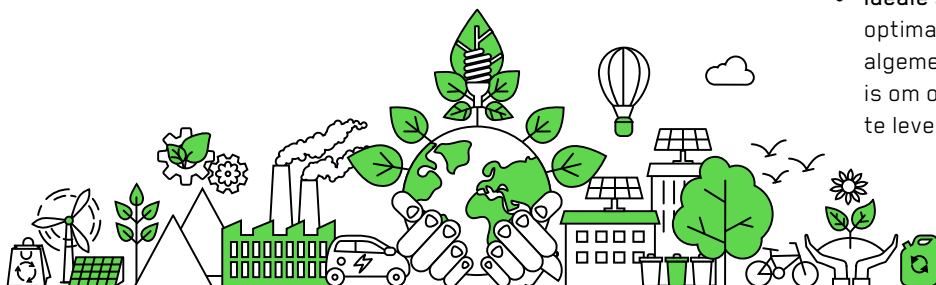
WVI is een intergemeentelijk samenwerkingsverband opgericht in 1964 onder de vorm van een **dienstverlenende vereniging** conform het decreet lokaal bestuur van 22 december 2017. Als verlengstuk van de lokale besturen ondersteunen we hen bij het vervullen van hun taken. Ze zijn immers bevoegd voor een brede waaier aan thema's die het belang van hun inwoners moeten dienen. Voor die thema's kunnen ze eigen besluiten en reglementen opstellen. Gemeenten voeren ook taken uit die worden opgelegd door de Vlaamse en federale overheid. Voor sommige taken kunnen gemeenten ook samenwerken.

WVI wil als dienstverlenende vereniging deze bundeling van krachten verder ondersteunen zowel bij de uitvoering van de taken die hogere overheden hen opleggen als bij de uitvoering van de taken die ze zelf uitkiezen. Zo initiëren, faciliteren en organiseren we (intergemeentelijke) samenwerking op diverse domeinen gaande van het realiseren van kwaliteitsvolle en duurzame bedrijventerreinen en woonprojecten tot studie bureau en advies- en kenniscentrum rond ruimtelijke planning, mobiliteit, milieu, natuur, klimaat, energie, grensoverschrijdende en Europese samenwerking.

■ VISIE

WVI wil, als verlengstuk van de lokale besturen, de West-Vlaamse regio's mee helpen uitbouwen tot ideale streken om te wonen, te werken en te (be)leven.

- **verlengstuk:** hulpinstrumenten; vertrekkend vanuit de kracht van de lokale besturen, vanuit een lokale sturing; de beleidsbeslissingen blijven in eerste instantie bij onze deelnemers van het samenwerkingsverband
- **lokale besturen:** in eerste instantie de gemeentebesturen, maar ook politiezones, brandweertzones, autonome gemeentebedrijven, kerkbesturen,... worden hiertoe gerekend
- **de West-Vlaamse regio's:** binnen ons werkingsgebied onderscheiden zich de regio Westhoek (arrondissementen Veurne, Ieper en Diksmuide), de regio Midwest (arrondissementen Roeselare en Tielt), de Oostendse regio (arrondissement Oostende) en de Brugse regio (arrondissement Brugge) die soms apart, soms samen genomen worden; ook de kustregio wordt soms als een eigen regio beschouwd
- **ideale streken:** een streek, een regio met een optimale leefkwaliteit voor alle burgers, waar het algemeen welzijn centraal staat en waar het goed is om op duurzame wijze te wonen, te werken en te leven



■ MISSIE

De missie omschrijft de **bestaansreden van WVI** en duidt aan wat de concrete bijdrage van WVI zal zijn bij het tot stand komen van het ideaalbeeld uit de visie.

Het is de missie van WVI om de gemeenten te ondersteunen bij het streven naar en bevorderen van een duurzame en veilige woon-, werk- en leefomgeving. De missie geeft een antwoord op de vraag: wat is onze **permanente opdracht** en deze steunt op drie pijlers:

8

• **LOKALE BESTUREN ONDERSTEUNEN BIJ DE UITVOERING VAN HUN TAKEN**

WVI wil de lokale besturen helpen om uit te groeien tot excellente overheden door hen te ondersteunen bij beleidsvoorbereiding en -uitvoering. Zo begeleiden we elke gemeente om hun specifieke beleidsdoelstellingen te realiseren. Lokale besturen zijn binnen hun eigen gemeentegrenzen immers bevoegd voor tal van thema's die het belang van hun inwoners dienen.

Het verstrekken van 'shared services' of 'gedeelde diensten' aan lokale besturen is van het begin steeds een van de basisdoelstellingen van onze **dienstverlenende vereniging** geweest, tot op heden vooral met de focus op welbepaalde kerntaken zoals projectontwikkeling, ruimtelijke planning, mobiliteit, milieu, natuur, klimaat, energie, grensoverschrijdende en Europese samenwerking. Er komen steeds meer opdrachten bij (verbreding) en bestaande opdrachten worden uitgebreider en complexer (verdieping). Zo heeft WVI recent haar statutaire doelstellingen verruimd, zodat we lokale besturen nog beter kunnen ondersteunen bij de uitvoering van bestaande en/of nieuwe uitdagingen en taken zoals aankoop, archivering, cultuur, financiën, juridische en technische ondersteuning, vrije tijd en welzijn. Via een kostendelende vereniging kunnen gemeenten gezamenlijk personeel tewerkstellen, onder meer op het vlak van informatieveiligheid, ICT, preventie en werftoezicht.

• **SAMENWERKING TUSSEN LOKALE BESTUREN INITIËREN, ORGANISEREN EN STRUCTUREREN**

Woonbehoeften, mobiliteitsvraagstukken, waterproblematieken en andere uitdagingen stoppen niet aan de gemeentegrens. Waar gedeelde diensten de individuele gemeente als object heeft, gaat het hier om meerdere gemeenten. Voor het realiseren van lokale taken en opdrachten zijn lokale besturen immers aangewezen op (vrijwillige) intergemeentelijke samenwerking. Hoe meer taken en bevoegdheden gemeenten hebben en hoe dynamischer gemeenten zijn, hoe meer intergemeentelijke samenwerking op dit niveau nuttig en soms ook noodzakelijk is.

Als partner van lokale besturen voor gemeentegrensoverschrijdend overleg en de uitvoering van gemeenschappelijke projecten, kan WVI verschillende rollen vertolken: **van facilitator van het overleg, over expert, tot uitvoerder van projecten.**

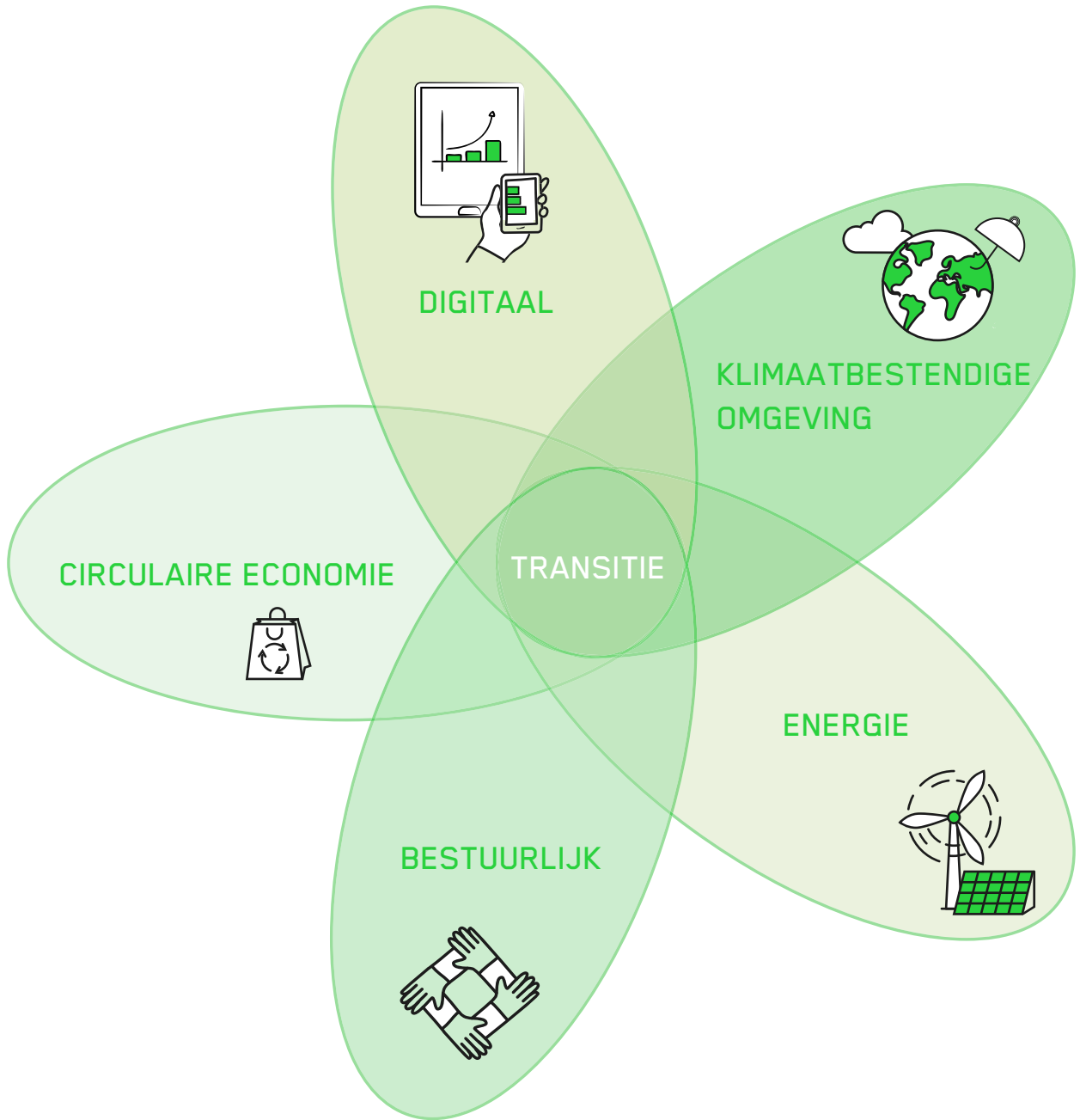
- **REGIO'S ONDERSTEUNEN BIJ DE ONTWIKKELING VAN HUN STREEK (STREEKONTWIKKELING)**

WVI wil haar regio's verder ondersteunen bij de ontwikkeling van hun streek door antwoorden te bieden op (toekomstige) maatschappelijke uitdagingen op vlak van ruimte, mobiliteit, wonen, ondernemen, natuur, milieu, klimaat en energie. Uiteraard steeds in samenspraak met de verschillende streekactoren (overheid, kennisinstellingen, middenveld en burgers).

Een sterke regionale samenwerking biedt immers volop mogelijkheden. Voor de individuele steden en gemeenten, de regionale organisaties, maar vooral voor de regio. Het gaat op dit taakniveau over beleidsmatige of projectmatige vormen van overleg en realisaties tussen gemeenten (politici en/of ambtenaren) die kunnen leiden tot betere coördinatie en samenwerking tussen gemeenten en tot afstemming van hun beleid.

Sommige vraagstukken stoppen niet aan de gemeentegrens en vragen per definitie een bovenlokale aanpak. De gemeenten kiezen voor deze uitdagingen dus best voor een geïntegreerd beleid op regionaal niveau met bijvoorbeeld een gemeenschappelijke toekomstvisie rond één van de maatschappelijke uitdagingen. Zo versterken gemeenten elkaar binnen de regio, en primeert de regio-identiteit boven de lokale identiteit.

WVI begeleidt tal van **regionale dossiers** waarbij de gemeenten omwille van hun ambities, omwille van hun bevoegdheden en/of omwille van hun politiek belang onmisbare partners zijn. Dat kunnen initiatieven zijn die ontstaan vanuit de spontane bottom-up dynamiek tussen lokale besturen (interbestuurlijk), vaak in interactie met het maatschappelijk middenveld (interlokaal), binnen een grensoverschrijdende context. Soms zijn deze initiatieven door hun aard interbestuurlijk. De federale overheid, de Vlaamse overheid en/of het provinciebestuur zijn dan betrokken partij of initiatiefnemer. WVI fungeert als instrument bij uitstek voor **interbestuurlijke samenwerking** binnen onderhandelde, afgelijnde taakstellingen en met een responsabilisering van lokale besturen op het vlak van uitvoering.



MAATSCHAPPELIJKE TRANSITIES ONZE AMBITIES VOOR DE TOEKOMST, 2025 EN VERDER

De wereld verandert in hoog tempo. Als we spreken van transitie dan hebben we het over maatschappelijke omwentelingen die leiden tot fundamentele onomkeerbare veranderingen: het weefsel van de samenleving en de structuur van de economie verandert, en er zijn disruptieve technologische doorbraken. Wereldwijde trends brengen tal van nieuwe maatschappelijke uitdagingen met zich mee; denk maar aan de (negatieve) bevolkingsgroei, de (versnelde) vergrijzing en de verstedelijking en het fileprobleem. Telkens met bijzondere aandacht voor het DNA van elk van onze regio's. De klimaatverandering, de digitalisering, het mobiliteitsvraagstuk en tal van socio-economische factoren hebben een enorme impact op hoe we in de toekomst zullen wonen, werken en (be)leven.

Deze maatschappelijke uitdagingen stellen ons voor opgeven, maar vormen ook kansen. De cruciale vraag is hoe we deze uitdagingen kunnen aangrijpen om onze samenleving te versterken. Voor burgers zijn ze een uitnodiging tot betrokkenheid in de ontwikkeling van een veiligere, duurzame en gezondere samenleving. Voor bedrijven zijn ze de markten van de toekomst, voor ambitieuze ondernemers een perspectief op nieuwe waardecreatie. Voor lokale besturen vormen maatschappelijke uitdagingen een mogelijkheid en een oproep om zich in een nieuwe rol te profileren. Soms is dat als participant en ondersteuner, vaak als regisseur van een gezamenlijke aanpak, en soms als ondernemende voortrekker. Maatschappelijke uitdagingen vragen in onze tijd om een lokaal bestuur dat met kennis van zaken weet te inspireren en te motiveren, rolvast is en een consistent beleid voert.



1. TRANSITIE NAAR EEN KLIMAATBESTENDIGE LEEFOMGEVING



We willen zorg dragen voor de toekomstige generaties, zodat ook zij het even goed zouden hebben als wij. Klimaatverandering heeft merkbaar impact op landelijk en stedelijk gebied: op de openbare ruimte van gemeenten, de private ruimte van bedrijven en bewoners, maar ook op bijvoorbeeld landbouwgebieden en natuurgebieden. Omgaan met klimaatverandering en daarop inspelen met maatregelen die helpen om onze leefomgeving klimaatbestendig te maken is een van de belangrijkste uitdagingen voor de toekomst.

Een ruimtelijk beleid, dat duurzamer en efficiënter omspringt met de reeds ingenomen en nog open ruimte, is essentieel voor de toekomst van (West-)Vlaanderen. Een geïntegreerde benadering van deze ruimtelijke vraagstukken is van cruciaal belang.

Midden 2018 werd de strategische visie van het Beleidsplan Ruimte Vlaanderen (BRV) goedgekeurd dat de krachtlijnen schetst voor de ruimtelijke ontwikkeling in Vlaanderen voor de komende decennia, en geldt als opvolger van het Ruimtelijk Structuurplan Vlaanderen (RSV). Het BRV wil dit veranderingsproces naar het stopzetten van bijkomend ruimtebeslag mogelijk maken, eerder dan steeds open ruimte in te palmen. Het is de eerste stap in het 'omgevingsdenken' waarbij ruimte en milieu op een geïntegreerde manier worden benaderd.

We moeten werk maken van een evenwichtig ruimtelijk ontwikkelingsverhaal waarbij maximaal wordt ingezet op een beter samenspel tussen open en bebouwde ruimte. De transitie naar een duurzame leefomgeving begint in onze steden en gemeenten waarbij grote stappen kunnen gezet worden richting klimaatneutraliteit en -bestendigheid als wezenlijk onderdeel van ruimtelijke (her)ontwikkelingen.



Ziegler | Branderhorst
stedenbouw en architectuur



■ LEVENDIGE STEDEN EN GEMEENTEN

De toekomst van elke stad of gemeente ligt in levendige kernen. Maar hoe versterk je nu de stads- of dorpskern? Hoe vang je de woonbehoefte op binnen het bestaand bebouwd weefsel? Hoe beperk je het aantal kilometers met de wagen? Hoe voorkom je leegstand? Hoe integreer je meer groen en water in de kern? En kan je hernieuwbare energie een plaats geven? Hoe kan je jouw stad of gemeente klimaatbestendig inrichten? Hoe spring je om met waardevol patrimonium? En behoud van de genius loci?

Het ruimtelijk rendement verhogen • Het versterken van kernen betekent dat we meer doen met minder ruimte zonder afbreuk te doen aan de leefkwaliteit. We zetten hierbij in op intensiveren, verweven, hergebruiken en tijdelijk ruimtegebruik. We concentreren ontwikkelingen op plekken waarbij de nabijheid van (basis)voorzieningen zoals scholen, stads- en winkelcentra, crèches, ... aanwezig is, evenals zacht en collectief vervoer (locaties met een hoge knooppuntwaarde). Door op deze plekken ook in te zetten op groenblauwe netwerken kunnen kwalitatieve en veerkrachtige ruimtes worden gecreëerd, die zowel aangenaam zijn om in te wonen, werken en recreëren alsook bestand zijn tegen de gevolgen van de klimaatwijziging.

Inbreiding, reconversie en hergebruik • Door sterker in te zetten op verdichting, herbestemming of hergebruik van de bestaande bebouwing, zowel in stads- en dorpskernen als op bedrijventerreinen, kunnen we zuiniger en intensiever omgaan met de beschikbare ruimte om te wonen, te werken en te (be)leven. Verdichting, herbestemming of hergebruik vergt steeds maatwerk. Gemeenten kunnen het verschil maken door via ontwerpend onderzoek zelf werk te maken van het bepalen van de ruimtelijke randvoorwaarden voor strategische plekken, zodat (private) ontwikkelingen ook meerwaarde leveren naar de maatschappij toe. Verdichting en inbreiding moeten contextgevoelig en slim gebeuren, met oog voor ontpit-

ting, het openhouden van ruimte en groenblauwe dooradering.

Wonen in de kern • Via bovenstaande principes maken we wonen in de stads- of dorpskern meer aantrekkelijker waar we minder afhankelijk worden van de auto. Het aanbod aan betaalbare woningen moet worden verhoogd met oog op de bestaande en toekomstige tendensen op vlak van bevolkingsamenstelling (meer ouderen, kleinere gezinnen, ...). Zo verkennen en stimuleren we nieuwe en creatieve woonvormen zoals kangoeroewonen, zorgwonen en cohousing, zodat tegemoet gekomen wordt aan de woonwensen van diverse gezinsvormen: van alleenstaanden en grote (nieuw samengestelde) gezinnen tot starters.

Ondernemen in de kern • Ondernemers trekken steeds vaker weg uit de kern van gemeente, maar een bedrijvige handelskern vormt juist de motor van de gemeente. We begeleiden gemeenten om proactief ruimte voor bedrijvigheid in de kern te creëren met de nadruk op een bredere functiemenging en flexibilisering, zodat de bedrijvigheid behouden blijft, gestimuleerd en gecreëerd wordt. Bijvoorbeeld in leegstaande gebouwen waar zo innovatie en (re)creatieve activiteiten tot bloei kunnen komen. Naast reguliere bedrijvigheid wordt hier dan ook ingezet op ruimte voor kunstenaars, creatieve (co)working space, pop-up stores of zelfs (woon-)werkateliers. Een ware ontmoetingsplaats voor jong & oud, bewoner & ondernemer, ... Afhankelijk van de potenties wordt de handelskern verweven of uitgebreid met bedrijvigheden die zich kunnen inpassen in het fijnmazige net van die kern: een multifunctionele zone. Een goed vergunningenbeleid gekoppeld aan een consistent en doelgericht handhavingsbeleid zorgen voor een minimale belasting voor het milieu en voorkomen de hinder voor de omgeving.

MOETEN WE ONS niet
gewoon aanpassen?



Klimaatbestendige steden en gemeenten • Een kernversterkende ruimtelijke ordening vormt de basis voor klimaatbestendige steden en gemeenten. We moeten onze samenleving en natuurlijke systemen aanpassen aan de klimaatverandering (adaptatie). Klimaatbestendig betekent dat we onze weerbaarheid en veerkrachtigheid tegen de negatieve effecten van klimaatverandering zoals overstromingen, droogte, hitte, erosie en verlies aan biodiversiteit moeten vergroten. Zo ondersteunen we onze steden en gemeenten ten volle in de lokale aanpak van de klimaatproblematiek en helpen hen deze transitie in te gaan. Een goede vertrekbasis is de uitvoering van de -door de gemeenteraad goedgekeurde- duurzame energieactieplannen, maar we loodsen jouw gemeente ook doorheen de opmaak van de nieuwe reeks klimaatactieplannen 'Burgemeestersconvenant 2030' met inbegrip van klimaatbestendig en waterrobuust (her)ontwikkelen.

ENKELE VOORBEELDEN

1. BEGELEIDEN BIJ RUIMTEVRAAG EN LOCATIE-KEUZE
2. ACTIEVE EN GEÏNTEGREERDE AANPAK VAN GEBIEDSONTWIKKELING
3. KERNVERSTERKING DANKZIJ SCAN OP MAAT EN ONTWERPEND ONDERZOEK
4. WONEN IN DE KERN DANKZIJ INBREIDING, HERGEBRUIK EN NIEUWE WOONVORMEN
5. ONDERNEMEN IN DE KERN
6. INWISSELEN EN UITRUILEN VAN BESTEMMINGEN
7. INBEDDEN VAN NIEUWE WERKLOCATIES IN HUN CONTEXT INCLUSIEF EEN GEÏNTEGREERDE BENADERING VAN DE INRICHTING
8. VISIEVORMING ROND MOBILITEIT, BEELD-KWALITEIT, ERFGOED, VOORZIENINGEN
9. KLIMAATBESTENDIG ONTWERPEN EN ONTWIKKELLEN
10. ACTIEVE EN GEÏNTEGREERDE AANPAK VAN KLIMAATACTIEPLANNEN 2030
11. ONDERSTEUNING BIJ BODEMSANERING VAN ADVIES TOT NAZORG
12. BEPALEN KNOOPPUNTWAAARDE EN NABIJHEID VAN VOORZIENINGEN
13. ADVIESVERLENING EN TOEZICHT OP VERGUNINGSAAVVRAGEN TER VOORKOMING VAN MILIEUVERONTREINIGING EN HINDER VOOR DE OMGEVING
14. BEMIDDELEN BIJ MILIEUKLACHTEN



■ PROFESSIONELE WERKLOCATIES

Reconversie en verdichting van bestaande bedrijventerreinen is een must, alsook het heractiveren en/of verweven van on(der)benutte gronden en verouderde of verlaten sites (brownfields). Zij bieden een unieke kans om te zoeken naar een nieuw evenwicht met de omringende infrastructuur en het stedelijk weefsel.

Gericht locatiebeleid • Ondernemen zit in het DNA van onze provincie. Om deze economische groei te behouden en stimuleren, moeten we blijven werken aan een gunstig ondernemersklimaat met aandacht voor fysieke ruimte en mobiliteit. Uitgangspunten daarbij zijn gericht en doordacht verweven en bundelen van functies en activiteiten en een goed gebruik en beheer van de bestaande voorzieningen en infrastructuur. Via een gericht locatiebeleid worden economische activiteiten gelokaliseerd aan infrastructuurknooppunten (weg, spoor, water), en bieden we meteen ook opportuniteiten om gebruik te maken van de alternatieve vervoersmodi.

Uitbreiding • Op bestaande en toekomstige bedrijventerreinen kunnen bijkomende volumes worden gecreëerd door de bouwdiepte te optimaliseren, te bundelen, te schakelen of te stapelen, denk maar aan een extra bouwlaag op een bedrijfsgebouw.

Multifunctioneel • Het functioneel indelen van bedrijventerreinen evolueert. De vraag naar hoogwaardige en multifunctionele locaties - die via verschillende vervoerswijzen te bereiken zijn - groeit pijlsnel, zowel vanuit de werkgever, de werknemer als omwonenden. Denken we aan het verweven van economische activiteiten met wonen en handel, maar ook andere functies zoals extra waterberging voor de regio, onderdeel van een (recreatief) groenblauw netwerk, fiets- en wandelpaden, etc. Tevens hebben we steeds meer aandacht voor het optimaliseren van het ruimtegebruik op huidige en toekomstige bedrijventerreinen door hergebruik, compact bouwen, ...

Performant beheer • Om de duurzame kwaliteit en de uitstraling van onze vestigingslocaties te vrijwaren, reiken we een gereedschapskist aan met 'tools' die variëren van bewegwijzering, cameratoezicht en collectief groenonderhoud tot het begeleiden van bedrijven om de CO₂-neutraliteitsverplichting na te leven. Parkmanagement 2.0 wil die gereedschapskist nog uitbreiden. WVI blijft immers permanent aanwezig op haar bedrijventerreinen, ook als ze in publiek-private samenwerking worden ontwikkeld: we zorgen ervoor dat ze aantrekkelijke vestigingslocaties blijven.

Bedrijventerreinen zijn door hun schaalgrootte uitermate geschikt om energie uit te wisselen tussen bedrijven onderling alsook in te zetten op de (gezamenlijke) productie van hernieuwbare energie. WVI gaat bij de realisatie van nieuwe bedrijventerreinen op zoek naar mogelijke opportuniteiten en faciliteert duurzame energieprojecten op bestaande bedrijventerreinen. Via bedrijventerreinmanagement kan tot slot intensief worden samengewerkt met de stad/gemeente, de bedrijven op het terrein en WVI als beheerder om de noden en behoeften bespreekbaar te maken en aan te pakken.

ENKELE VOORBEELDEN

1. MULTIMODALE BEDRIJVENTERREINEN
2. BEDRIJFSVERZAMELGEBOUWEN
3. VERDICHTING EN CREATIE VAN HET BEDRIJVENTERREIN 'OP VERDIEP'
4. MULTIFUNCTIONELE WERKLOCATIES EN WOON/WERKEN
5. TECHNISCH PARKMANAGEMENT: AANWEZIGHEID OP HET TERREIN



■ VEERKRACHTIGE OPEN RUIMTE

Open ruimte • Open en groene ruimte in (West-)Vlaanderen is essentieel voor onze samenleving. Hierbij denken we niet alleen aan zee, strand, bos en polder, maar ook aan parken en tuinen. Zo worden niet enkel de natuurwaarden en biodiversiteit gewaarborgd, maar het is ook de ruimte waar de mens ontspant, rust vindt en kan recreëren. Groene open ruimten in en aan de rand van de stad of gemeente dragen tevens bij aan de levenskwaliteit en het welzijn van huidige en toekomstige generaties: ze verbeteren de luchtcirculatie en beperken de hinder van fijn stof en andere emissies. We willen de groene ruimte in de kern versterken, alsook bestaande bos- en natuurgebieden, we werken aan een verhoging van de biodiversiteit, het creëren van robuuste groene klimaatbuffers en ecologische netwerken.

Groenblauwe aders • Door de open groene ruimte te verbinden, ontstaat een groenblauw netwerk - een fijnmazig netwerk van waterlopen en natuurlijke structuren - dat de open en bebouwde ruimte overspant. Doordacht en geïntegreerd stedenbouwkundig ontwerp bij iedere opgave en ruimtelijk vraagstuk fungeert als hefboom om kansen voor groenblauwe dooradering op het terrein af te dwingen.

Multifunctioneel • De inrichting van de open ruimte dient daarenboven multifunctioneel te zijn, zoals waterpartijen die het regenwater bufferen, een biotoop voor planten en dieren creëren en de temperatuur tijdens de zomermaanden milderden. Harde bestemmingen zoals bedrijventerreinen, woonontwikkelingen, scholensites, ... kunnen belangrijke schakels zijn om deze groenstructuren te verbinden en bijgevolg waardevol voor de biodiversiteit. Harde bestemmingen kunnen zo deel uitmaken van een fijnmazig groenblauw netwerk binnen de ruimere omgeving.

ENKELE VOORBEELDEN

1. OPMAAK LOKALE OF REGIONALE VISIE VOOR EEN GROENBLAUWE DOORADERING
2. DOORDACHTTE ONTHARDINGSTRAJECTEN VAN BESTAANDE INFRASTRUCTUUR T.V.V.
 - GROENBLAUWE NETWERKEN EN GROEN SPEELWEEFSEL
3. VERHOGEN BIODIVERSITEIT OP HET OPENBAAR DOMEIN, OP BEDRIJVENTERREINEN EN IN WOONPROJECTEN
4. EXPERTONDERSTEUNING INZAKE NATUURONTWIKKELING, NATUURBEHEER, LANDSCHAPSARCHITECTUUR, FLORA- EN VEGETATIEKUNDE
5. ONTWIKKELEN NATUURVISIES/MASTERPLANNEN
6. OPMAAK BEHEERPLANNEN (BERMEN, BOS, PARK, LANDSCHAP, NATUURGEBIED)



■ TOEKOMSTBESTENDIGE MOBILITEIT

Duurzaam • De mobiliteitstransitie vraagt om een ingrijpende trendbreuk. Mobiliteit zoals we die vandaag kennen, zal er in de toekomst volledig anders uitzien. Mobiliteit in haar ruime betekenis (van fysieke en virtuele mobiliteit, transportmiddelen en communicatietechnologieën) heeft aandacht voor de veranderde reisbehoefte, het doorzichten inzetten van nieuwe technologieën en dit alles op een duurzame manier.

Basisbereikbaarheid • Vernieuwing in mobiliteit is onomkeerbaar verbonden met basisbereikbaarheid als mobiliteitsprincipe. Lokale besturen zullen een proactieve rol spelen om het openbaar vervoer en andere, aanvullende vormen van collectief vervoer in hun gemeenten en bij uitbreiding de regio op een goede manier uit te rollen. Een gecoördineerde aanpak van de mobiliteitsproblematiek over de gemeentegrenzen heen is vaak essentieel om resultaten te realiseren. Hier spelen de vervoersregio's een uitgelezen rol waarbij de optimale samenwerking tussen de verschillende vervoersmodi zoals trein, tram, bus, taxi en fiets worden uitgetekend en afgestemd op een regionale schaal alsook aandacht heeft voor vervoer op maat. Bovendien wordt het Transit Oriented Development (TOD)-principe in de toekomst geïntegreerd in de mobiliteitsvisie waarbij ruimtelijke ontwikkelingen ook mobiliteitsvriendelijk zijn. Hierbij wordt gezocht naar de beste locatie voor elke functie.

Slim • Doordachte keuzes waarbij ruimtelijke ordening en mobiliteit in samenhang worden gezien, dragen bij aan een efficiënter bereikbaarheidssysteem. Verbindingen tussen fysieke infrastructuur en digitale mogelijkheden zijn van groot belang om het netwerk te optimaliseren. Dit alles vraagt om meer en andere samenwerking met andere overheden, bedrijfsleven, kennis- en onderzoeksinstituten en maatschappelijke organisaties. Centraal staat telkens slimme mobiliteit waarbij de transportbehoefte en transportmiddel perfect op elkaar worden afgestemd.

ENKELE VOORBEELDEN

1. VAN (BOVEN)LOKALE NAAR REGIONALE VISIE-VORMING IN DE VERVOERREGIORADEN
2. WOONPROJECTEN REALISEREN OP BASIS VAN HET STOP-PRINCIPE
3. FIJNMAGIG TRAGEWEGEN- EN FIETSSNELWEGENNET: VAN VISIE TOT UITVOERING
4. FIETSVRACHT/DEELMOBILITEIT STIMULEREN
5. SLIMME LOGISTIEK DANKZIJ REGIO HUBS EN CITY/REGIO DEPOTS
6. FUTURE-PROOF BEDRIJVENTERREINEN MET MODERNE INFRASTRUCTUUR
7. OPTIMALISEREN VAN LOCATIE BEDRIJVENTERREINEN (INCL. FUNCTIEMENING EN VERDICHTING) VOOR MEER DUURZAME MOBILITEIT
8. TOEPASSING VAN HET TRANSIT ORIENTED DEVELOPMENT (TOD)-PRINCIPE



2. ENERGIETRANSITIE

Europa 2030/2050 • De energietransitie naar een decentraal, hernieuwbaar, efficiënt en duurzaam energiesysteem is gaande. De 20/20/20-doelstellingen werden aangescherpt. De Europese Commissie streeft met haar strategische langetermijnvisie naar een bloeiende, moderne, concurrerende en klimaatneutrale economie tegen 2050. Zo wil ze 80 tot 95% minder broeikasgassen uitstoten in vergelijking met 1990; Als eerste tussenstap moet de Europese Unie tegen 2030 minstens de uitstoot van broeikasgassen met 40% terugdringen, de energie-efficiëntie met 27% verhogen en het aandeel hernieuwbare energie tot 27%.

Energie-efficiëntie • De gebouwsector is verantwoordelijk voor het grootste aandeel aan broeikasgasemissies in Vlaanderen. We blijven dan ook volop inzetten op energie-efficiëntie. Het energieverbruik van het (bestaand) woning- en gebouwenpatrimonium moet in de toekomst drastisch beperkt worden - door beter te isoleren en alternatieve verwarmingstechnieken te implementeren (efficiëntere boilers installeren, warmtepompen inschakelen, ...) Energiezuinig renoveren vraagt een doordacht plan van aanpak. Zowel huishoudens, de tertiaire sector, KMO's, grote industrie als de overheid leveren een inspanning, want de niet-verbruikte kWh is nog steeds de goedkoopste en de groenste.

Hernieuwbare energie • Gemeenten kunnen een belangrijke rol spelen om de marktintroductie van hernieuwbare energie te versnellen. Een duurzame energiehuishouding vereist het inzetten van een slimme mix van hernieuwbare energiebronnen. Momenteel blijven teveel daken onbenut voor de productie van zonne-energie, gaat veel restwarmte op vandaag verloren en moeten de mogelijkheden van windturbines meer onderzocht worden.

Naast het bestaand woning- en gebouwenpatrimonium, liggen ook belangrijke potenties bij onze bedrijven-

terreinen. Door hun schaalgrootte zijn ze uitermate geschikt om energie uit te wisselen tussen de bedrijven onderling, maar kunnen ze ook (gezamenlijk) hernieuwbare energie produceren. WVI zet volop in op het creëren van hernieuwbare energieclusters. Zo worden nieuwe bedrijventerreinen ontworpen als hernieuwbare energie hubs waarbij de productie en consumptie van hernieuwbare energie (zon, wind, warmte, ...) slim op elkaar worden afgestemd. Via de actieve participatie van de bedrijven, burgers en omgeving in de uitbouw van deze hernieuwbare energieproductie-hubs wordt maatschappelijk draagvlak gecreëerd. Voor de bestaande bedrijventerreinen worden modellen ontwikkeld die de energietransitie faciliteren. Zo zullen programma's worden opgezet die per bedrijventerrein de potenties van hernieuwbare energieproductie in kaart brengen, aangevuld met projecten die deze potenties helpen realiseren, in co-creatie en participatie met de bedrijven, bewoners en omgeving. WVI gaat de klimaatuitdaging aan door in te zetten op een maximale transitie van haar bedrijventerreinen naar hernieuwbare energie-hubs.

IS DE OPWARMING DE SCHULD VAN DE MENS?

26



Klimaatneutrale steden & gemeenten • De lokale besturen zullen de komende jaren grote stappen vooruit moeten zetten om het energiesysteem koolstofarmer en efficiënter te maken. We dienen hierbij maximaal in te zetten op het vertragen van klimaatverandering (mitigatie) door het energieverbruik drastisch te verminderen, de uitstoot van broeikasgassen (zoals CO₂) te reduceren en over te stappen op duurzame energiebronnen (meer zelfvoorzienend). Als de resterende uitstoot gecompenseerd wordt met bijvoorbeeld de aanplant van bossen, dan wordt een organisatie, dienst of product klimaatneutraal. Er is dan geen negatieve invloed meer op het klimaat.

ENKELE VOORBEELDEN

1. GEMEENTEN/KMO'S ONDERSTEUNEN BIJ HET NEMEN VAN KLIMAATNEUTRALE MAATREGELEN
2. ENERGIEHUIS ALS UNIEK ENERGIELOKET
3. (COLLECTIEVE) RENOVATIES BEGELEIDEN VIA
 - ONTZORGING DOOR BENOVIATIECOACH
 - PROJECTCOÖRDINATIE
4. CO₂-NEUTRALE BEDRIJVENTERREINEN ONTWIKKELEN TOT HUBS VAN DUURZAME ENERGIE VIA
 - RESTWARMTERECUPERATIE (HEATNET READY)
 - WATERSTOF
 - WINDENERGIE
 - ZONNE-ENERGIE / ZONNE-DELEN
5. OPMAAK WARMTEZONERINGSPLANNEN
6. ENERGIEMAKELAAR KOPPELT AANBIEDERS EN VERBRUIKERS VAN WARMTE
7. THERMOCAR ZET BEWONERS AAN TOT RENOVATIE
8. KWETSBAAR GROEPEN ONTZORGEN BIJ RENOVATIE VIA DE VLAAMSE ENERGIELENIING
9. REGIOVISIE ENERGIELANDSCHAP



3. CIRCULAIRE ECONOMIE ALS TRANSITIE

Van lineair tot circulair • Een toekomstbestendige, veelzijdige en klimaatvriendelijke economie is van vitaal belang voor onze steden en gemeenten. Zo moet volop worden ingezet op een flexibel en innovierend klimaat waarin gemeente en ondernemers snel kunnen inspelen op veranderende omstandigheden. Onze lineaire economie moet evolueren naar een circulaire: een economie die uitgaat van het hergebruik van producten en grondstoffen en het behoud van natuurlijke hulpbronnen. De transitie naar een groenere en duurzamere economie is reeds gaande, en wordt ondersteund door maatschappelijke trends en ontwikkelingen zoals

- veranderend klantgedrag: nieuwe generatie klanten en consumenten geven de voorkeur aan toegang tot gebruik boven bezit
- technologie: ontwikkelingen volgen elkaar in een snel tempo op dankzij talrijke technologische doorbraken zoals digitalisering, 3D-printing, mobiel, sensortechnologie, het Internet of things (IoT) en online-deelplatformen geven de maatschappij toegang tot nieuwe mogelijkheden
- grondstofschaarste (incl. klimaatverandering): de toenemende consumptie van een groeiende wereldbevolking leidt tot een schaarste aan natuurlijke hulpbronnen. Grondstoffen, zoals fossiele brandstoffen, kunnen aan het huidige tempo niet blijven worden ontgonnen. Bovendien leidt het gebruik ervan tot uitstoot van broeikasgassen.

Think global, act local • De weg naar een meer circulaire economie - een systeem waarin welvaart, welzijn, economie en ecologie met elkaar in balans zijn - kan dus voordelen opleveren, denken we aan een verminderde druk op het milieu, een verbeterde leveringszekerheid van grondstoffen, een betere concurrentiepositie en het kan bijdra-

gen aan innovatie, groei en banen. Lokale besturen kunnen de bestaande dynamiek rond de kringlooeconomie versterken en versnellen door een geïntegreerde aanpak, waarbij we niet alleen focussen op bepaalde elementen zoals materialen, maar ook het ganse systeem in beschouwing nemen. De circulaire economie van de toekomst: lokaal, met hergebruik centraal en zonder afval.

Circulair ruimtegebruik • Desondanks het feit dat Vlaanderen volgebouwd lijkt, is er veel ruimte die leeg staat of een sterke onderbenutting kent. We moeten in eerste instantie dan ook inzetten op het reactiveren en hergebruik van deze beschikbare ruimte. Ook meervoudig ruimtegebruik (door de tijd) is een mogelijkheid. WVI helpt de gemeenten leegstand, onderbenutting en potenties tot meervoudig en/of tijdelijk ruimtegebruik in kaart te brengen en een visie te ontwikkelen om deze ruimten terug in te zetten voor de opvang van maatschappelijke noden, eerder dan opnieuw bijkomende ruimte aan te snijden.

Circulaire bedrijventerreinen • WVI staat mee aan het roer bij de transitie naar circulaire bedrijventerreinen. Bij de inrichting is het belangrijk om vanuit de keten te denken. Vooraf dient de vraag gesteld te worden wat we op een bedrijventerrein willen realiseren: hoe kunnen we er dan voor zorgen dat de transportbewegingen minimaal zijn en dat we afvalstromen kunnen hergebruiken op hetzelfde bedrijventerrein? Bij de aanleg van nieuwe bedrijventerreinen houden we tijdens de ontwerp- en ontwikkelingsfase van onze infrastructuur al rekening met de toekomstige evoluties die we onderkennen (bijv. in functie van de circulaire of herbruikbare weg/het kunnen ontvangen van zelfrijdende logistiek, ...), maar ook bij reconversie moet de mogelijkheid gecreëerd worden om bijv. warmte en elektriciteit onderling uit te wisselen, waterbeheer te organiseren, het opwekken van hernieuwbare energie door en voor het bedrijventerrein, ...



DUURZAME ONTWIKKELINGS DOELSTELLINGEN

INDUSTRIE,
INNOVATIE EN
INFRASTRUCTUUR



DUURZAME STEDEN
EN
GEMEENSCHAPPEN



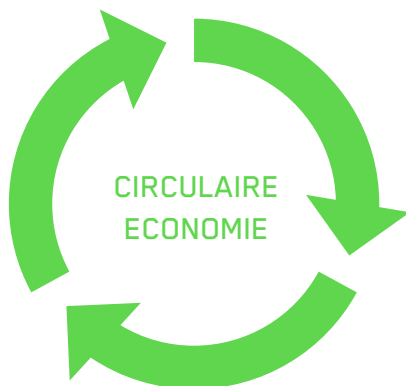
VERANTWOORDE
CONSUMPTIE
EN PRODUCTIE



KLIMAATACTIE



Circulair bouwen • Toekomstige bedrijfsgebouwen & infrastructuur moeten ontworpen worden met het oog op een grotere flexibiliteit en aanpasbaarheid. Gebouwen die door hun ontwerp gemakkelijk opnieuw in te richten, te renoveren of te demonteren zijn, zullen de hoeveelheid afval doen verminderen, de levensduur van het gebouw zal toenemen en de materialen aan het einde van de levensduur zullen kunnen worden gerecupereerd. WVI wil bedrijven, via een aangepaste infrastructuur, stimuleren om meer circulair te gaan werken: van circulair bouwen tot het herdenken van (interne) processen.



ENKELE VOORBEELDEN

1. CIRCULAIR ONTWERPEN EN BOUWEN
2. AFVAL VERMIJDEN DOOR OPTIMAAL (HER)GEBRUIK VAN GRONDSTOFFEN VIA
 - MATERIALENINVENTARIS
 - HET IN KAART BRENGEN VAN DE GOEDERENSTROOM / FINANCIËLE STROOM
3. BEGELEIDEN BIJ DE AANLEG VAN CIRCULAIRE INFRASTRUCTUUR, OPENBAAR DOMEIN
4. CIRCULAIR AANBESTEDEN
5. DETECTEREN VAN KANSEN IN FUNCTIE VAN HERGEBRUIK, MEERVOUDIG EN TIJDELIJK RUIMTEGEBRUIK IN DE KERNEN



4. DIGITALE TRANSITIE

Digitalisering • De digitale transitie die onze tijd kenmerkt, biedt nieuwe uitdagingen en mogelijkheden. Denken we aan realtime informatievoorziening aan gebruikers (geconnecteerde mobiliteit, voertuigdelen, toeristische informatie, bewonersinformatie, energieverbruik, ...), het beheer van verkeersstromen, de communicatie met en tussen burgers (deeleconomie, ...). Tegelijkertijd wordt een nieuwe realiteit gecreëerd, die grote flexibiliteit en wendbaarheid vraagt voor de manier waarop we werken, samenwerken, diensten verlenen en ondernemen. Het bestuur, de stad en de gemeente van morgen zetten maximaal in op digitalisering zonder de traditionele dienstverlening uit het oog te verliezen om efficiënter en duurzamer te besturen, en beter samen te werken met burgers, ondernemingen, kenniscentra en het middenveld. Zo begeleidt WVI haar gemeenten bij de overstap naar digitale dienstverlening via DSI, DBA en (mobile) GIS.

Smart Cities • Inspelen op digitalisering is één zaak, maar de data die door de digitale ontwikkelingen ter beschikking komen, moeten ook aangewend worden om te evolueren naar een slimme stad. Onder de vlag van 'smart cities'-gaan steden en gemeenten op zoek naar innovatieve oplossingen waarbij (nieuwe) technologieën, het Internet of Things (IoT) en de bijhorende datastromen de mogelijkheid bieden het contact met de bedrijfswereld, kenniscentra, middenveld en burgers te versterken, effectiever te werken en de dienstverlening te optimaliseren, en zo effectief een meerwaarde creëren. De uitdaging bestaat erin data te verzamelen, te delen, te koppelen en te combineren die nuttig kunnen zijn voor de beleidsdoelstellingen van lokale besturen. Met de juiste analytische informatie, kan men immers beter onderbouwde beslissingen nemen. Slimme steden en gemeenten gebruiken zo data en digitalisering om diverse behoeften en functies te verbinden in functie van hun dienstverlening, maar het spreekt voor zich dat de noden in elke stad of gemeente anders zijn. Elke stad

of gemeente heeft haar eigen kijk op het begrip 'slimme stad'.

Smart City-Concepten • WVI ondersteunt haar steden en gemeenten actief op het vlak van 'smart city'-concepten. We zetten maximaal in op het vergaren, delen en toepassen van kennis en ervaring - waarbij onze ontwikkelingen fungeren als proeftuinen. Elke vraag is maatwerk. Slimme steden en gemeenten kunnen zo aan datagedreven beleidsvorming doen en hebben meer operationele controle.

ENKELE VOORBEELDEN

1. KENNISPLATFORM ROND SMART CITY CONCEPTEN
2. BEGELEIDEN GEMEENTEN IN OVERSTAP NAAR DIGITALE DIENSTVERLENING VIA O.A.
 - DIGITALE STEDENBOUWKUNDIGE INFORMATIE (DSI)
 - DIGITALE BOUWAANVRAAG (DBA)
 - (MOBILE) GEOGRAFISCH INFORMATIESYSTEEM (GIS)
3. BEGELEIDEN BIJ DATA-STRATEGIE
4. BEGELEIDEN BIJ EFFICIËNT EN VEILIG DATA-BEHEER (INFORMATIEVEILIGHEID)
5. ONTSLUITEN VAN WVI-DATA IN FUNCTIE VAN BELEIDSONDERSTEUNING
6. BASISINFRASTRUCTUUR IMPLEMENTEREN OP NIEUWE BEDRIJVENTERREINEN VOOR SLIMME VOORZIENINGEN (DATACAPTATIE VOOR SLIMME LOGISTIEK, ENERGIEBEHEER, ...)



5. BESTUURLIJKE TRANSITIE

Steden en gemeenten staan voor grote uitdagingen. Ze krijgen almaar meer taken en verantwoordelijkheden. Om het uitgebreide takenpakket uit te kunnen voeren, is het van groot belang om de bestuurskracht te versterken, en te organiseren rond deze maatschappelijke uitdagingen. De Vlaamse Regering zal waarschijnlijk een aantal krachtlijnen formuleren om het bestuurlijk landschap te vereenvoudigen en de efficiëntie te verhogen. WVI volgt deze evolutie en tendensen van nabij op: intensieve samenwerking tussen twee of meer gemeenten, of een groep van gemeenten die zich omvormt van een informeel samenwerkingsverband tot een dienstverlenende vereniging, maar ook nieuwe pistes worden onder de loep genomen.

Regionaal • Steden en gemeenten kiezen almaar meer voor samenwerking in uiteenlopende vormen: van het delen van ambtenaren of infrastructuur tot gezamenlijke projecten en het oprichten van een regionale dienstverlenende vereniging. Samenwerking loont om de bestuurskracht te verhogen. Lokale besturen worden steeds meer geconfronteerd met uitdagingen, die vaak de gemeentegrenzen overstijgen. In combinatie met beperkte financiële middelen en extra regelgeving van de centrale overheden, kiezen gemeenten voor meer samenwerking met één of meerdere bureaus. WVI ondersteunt de regionale werking van haar gemeenten. Zo geeft WVI vorm aan het burgemeestersoverleg in de regio's en worden experts in diverse beleidsdomeinen ingezet binnen de projectbureaus: Westhoek, Midwest, Brugge en Oostende. Een sterke regionale samenwerking biedt immers volop mogelijkheden. Het spreekt voor zich dat de inzet verschilt van regio tot regio, waarbij WVI hoofdzakelijk het stimuleren van kennisuitwisseling in en tussen de regio's tot doel heeft.

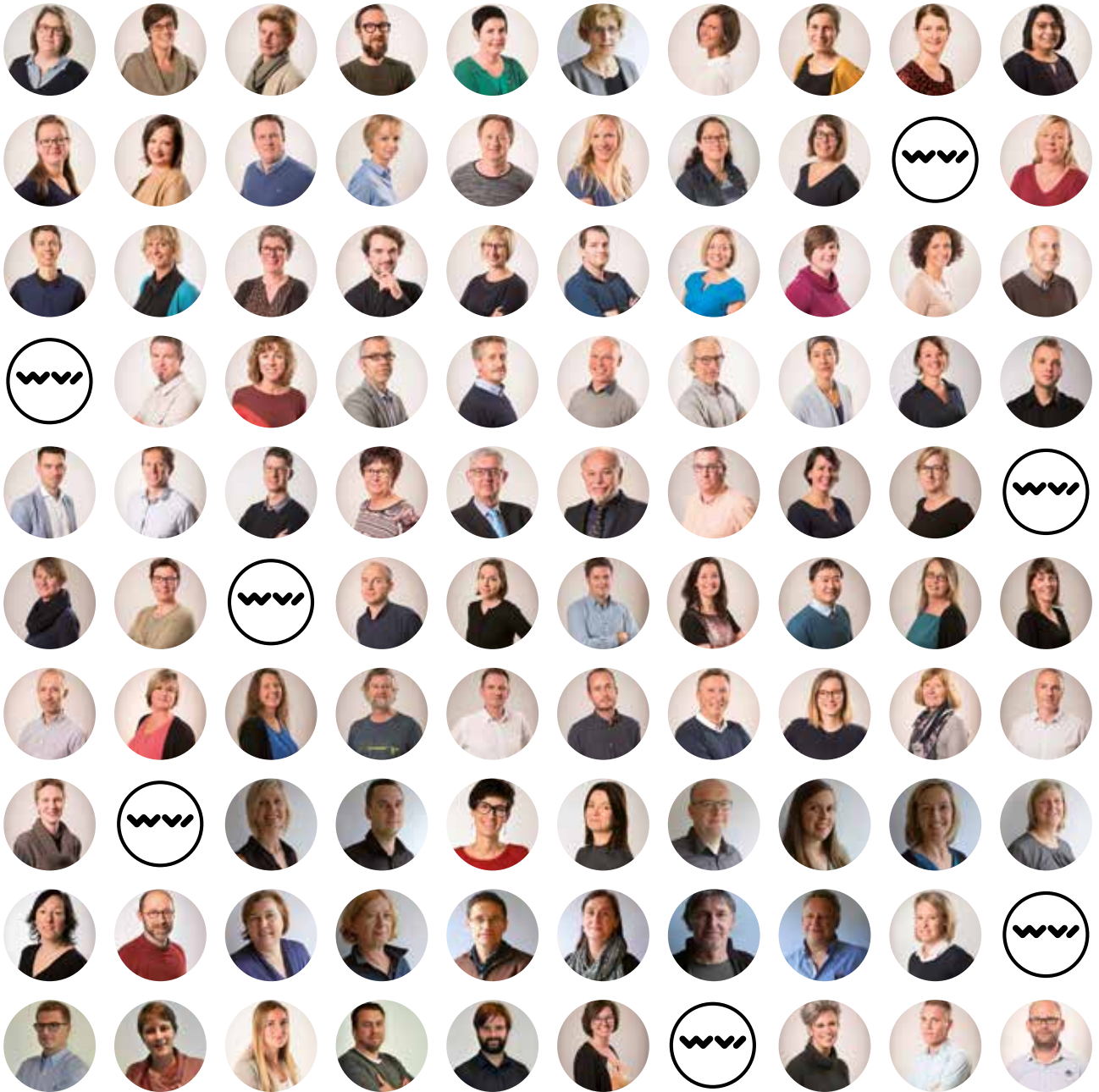
Grensoverschrijdend • De grensoverschrijdende samenwerking met Noord-Frankrijk geldt als interbestuurlijke

proeftuin. Samenwerken met verschillende bestuurslagen over de grenzen heen is een behoorlijke uitdaging. We blijven onze wederzijdse kennis en ervaring uitwisselen, maar volgen het juridisch kader rond Europese Groepering voor Territoriale Samenwerking (EGTS) op de voet en bekijken hoe we onze rol als WVI maximaal kunnen invullen.

Participatie • De lokale bestuursstijl zal in de komende legislatuur sterk beïnvloed worden door de toename van burgerparticipatie en initiatieven van burgers en burgerorganisaties die inzetten op co-creatie. Sinds 2005 is participatie wettelijk verplicht. Aan de hand van systematische overlegmomenten met betrokken actoren en adviesraden gaven lokale besturen afgelopen jaren vorm aan participatie, maar burgers, bedrijven en sociale organisaties uit het middenveld kunnen als gebruiker betrokken worden bij alle fasen van een beleidscyclus: voorbereiding - besluitvorming - uitvoering - evaluatie. Een participatietraject opzetten, begeleiden en succesvol afronden vereist kennis en ervaring. Elk traject is maatwerk. Aanvullend kan via burgerbegrotingen een deel van het gemeentelijke investeringsbudget rechtstreeks aan (burger)initiatieven worden toegewezen of kan de inbreng uit burgerpanels in de gemeentelijke besluitvorming geïntegreerd worden (op structurele en/of projectgebonden basis).

ENKELE VOORBEELDEN

1. DEELNAME AAN INTERBESTUURLIJKE PROEFTUINTRAJECTEN
2. BEGELEIDEN EN UITVOEREN VAN EEN PARTICIPATIETRAJECT VAN A TOT Z
3. OPMAAK REGIONALE BELEIDSINSTEEL MIDWEST EN WESTHOEK VOOR ONTWERP BRV
4. BEGELEIDEN VERVOERREGIO'S



WVI ALS ORGANISATIE

WVI blijft inzetten op een **open en wendbare organisatie**. Zo ondernemen we acties op korte en lange termijn rond deze 7 pijlers: klantgerichte & toegankelijke dienstverlening, slim, communicatie, participatie, meten is weten, personeel en financieel. Zo willen we WVI klaarstomen tot een flexibele, performante en enthousiaste organisatie om de gestelde doelen te realiseren.

- **KLANTGERICHT & TOEGANKELIJK**

Voor een dienstverlenende organisatie zijn klantgerichtheid en toegankelijkheid belangrijke begrippen. We stellen de klant centraal, met een mooi woord 'Customer Centricity', waarbij hij of zij via diverse kanalen (website, e-mail, sociale media, brief, telefoon, onthaal, fysiek loket of virtueel loket) in contact komt met WVI. Elk kanaal dient toegankelijk (laagdrempelig) te zijn en dezelfde klantgerichte dienstverlening te geven.

De toegang behoort vlot te zijn, zowel in tijd als in ruimte. We zetten nog meer in op het behoud en de optimalisatie van onze fysieke loket-dienstverlening. Dankzij een verre gaande automatisatie en digitalisatie (ter ondersteuning van de integratie en samenwerking tussen diensten) zal ook onze online aanwezigheid nog verder worden uitgebreid ten voordele van onze stakeholders, zodoende onze bereikbaarheid sterk te verhogen. Ze zullen mee vorm geven aan een eenvoudige, geïntegreerde en multikanaal dienstverlening.

ENKELE VOORBEELDEN

1. DIGITALE PARKMANAGER
2. ENERGIELOKET
3. DIGITAAL INFORMATIEPLATFORM
4. OPTIMALISEREN BESTAANDE KANALEN

- **SLIM**

De samenleving dwingt ons om anders na te denken over leven, leren en werken. Slimme organisaties buigen deze (nieuwe) maatschappelijke uitdagingen om tot een kracht van het bedrijf. Zo integreren we technologische ontwikkelingen en toepassingen in onze werking, maar denken we ook na over de toepasbaarheid van deze technologieën en de manier waarop deze de medewerkers en processen beter kunnen ondersteunen. Ze worden pas slim als ze effectief een meerwaarde opleveren voor de organisatie.

ENKELE VOORBEELDEN

1. DIGITALE PARKMANAGER
2. INTRANET

- **COMMUNICATIEF**

Als organisatie werken we voortdurend aan het verbeteren van onze externe als interne communicatie. Daarbij dragen we open en transparante communicatie hoog in het vaandel door op regelmatige basis informatie uit te wisselen met onze stakeholders.

ENKELE VOORBEELDEN

1. WVI BOOST
2. WEBSITE
3. NIEUWSBRIEVEN (WVI INFO & EZINE)
4. SOCIALE MEDIA
5. ORGANISATIE EN ONDERSTEUNING KENNIS-PLATFORMEN
6. WOON- EN ONDERNEMERSLOKET

ENKELE VOORBEELDEN

1. THEMATISCHE WERKGROEPEN
2. WVI CONNECT: INFORMEEL ONTMOETINGS-MOMENT
3. TEAMBUILDING

- **METEN IS WETEN**

Monitoring en evaluatie zijn instrumenten om de kwaliteit van onze dienstverlening te bewaken en te versterken. Zo vragen we steevast feedback, zodat de inhoud en de informatie maximaal aansluit bij de behoeften en verwachtingen van onze stakeholders.

ENKELE VOORBEELDEN

1. MOBISCAN (INTERN)

- **PARTICIPATIEF**

Participatief werken betekent dat je in de dagelijkse werking van een organisatie mensen op het terrein meer ruimte geeft om zelf beslissingen te nemen. Het hiërarchische model maakt al langer plaats voor een werkmethode waarbij leidinggevenden coachen. Ze bespreken duidelijk 'wat' ze verwachten van medewerkers, maar 'hoe' ze iets doen, vult men zelf in. Zo voelt iedereen zich verantwoordelijk voor de resultaten, en zijn medewerkers meer gemotiveerd.

- **PERSONEEL**

WVI opereert in een competitieve werkomgeving waarbij het personeel in contact komt met een breed spectrum aan stakeholders: gemeenten, ondernemers, burgers, publieke en private actoren, etc. Zo maakt het personeel wel degelijk het verschil in een dienstverlenende organisatie. De juiste persoon op de juiste plaats zetten en de efficiëntie van onze diensten verhogen, is en blijft een belangrijke uitdaging.

WVI stelt in al haar initiatieven en acties volgende kernwaarden voorop: duurzaamheid, innovatief, kwaliteitsgericht, flexibel, samenwerking en integriteit - om de gestelde doelen te kunnen realiseren. Een performant personeelsbeleid laat ons toe om deze kernwaarden te blijven uitdragen. Om in de toekomst kwalitatieve medewerkers te blijven vinden en te behouden is het belangrijk dat WVI zich verder profileert als aantrekkelijke werkgever. Hiervoor willen we een aantal speerpunten uitwerken:

GEPASTERE ARBEIDSVOORWAARDEN BIEDEN

De profielen die we zoeken zijn gegeerd en vaak ook schaars. Onze medewerkers beschikken niet alleen over gedegen kennis, maar ook over een ruim netwerk, wat hen waardevol maakt. In deze 'war for talent' moeten we anticiperen op wat de arbeidsmarkt biedt. Loonoptimalisatie en werkflexibiliteit hoeven evenwel niet noodzakelijk een hogere kost voor de organisatie te betekenen.

MEDEWERKERS STIMULEREN HUN LOOPBAAN UIT TE BOUWEN BINNEN DE ORGANISATIE

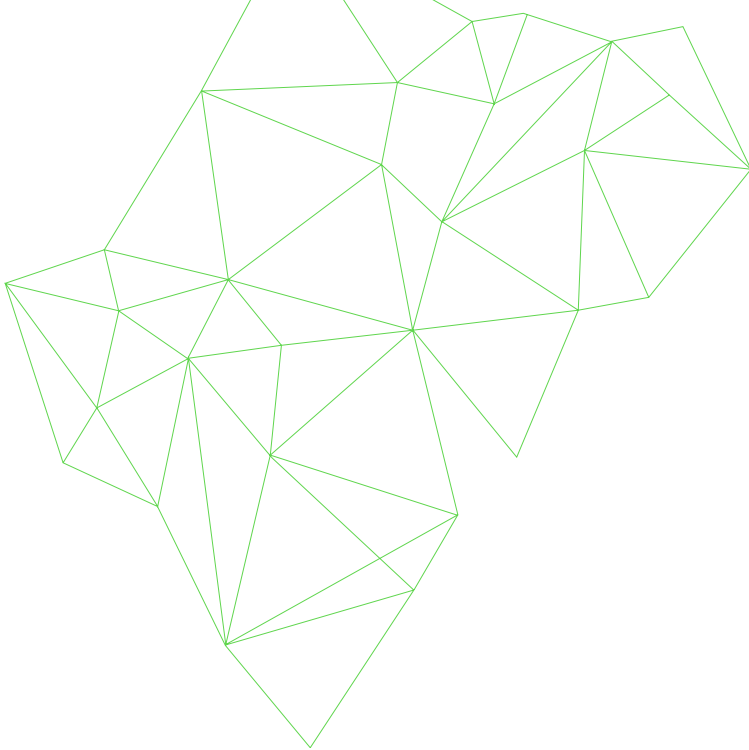
Een loopbaan uitbouwen kan niet alleen via promotie of functiewijziging. We willen onze medewerkers voornamelijk blijven uitdagen binnen hun functie. Zo willen we maximaal investeren in de (persoonlijke) groei van onze mensen door levenslang leren voorop te stellen. We willen hen stimuleren up-to-date te blijven van trends binnen hun vakdomein alsook technologie - waardoor ze hun expertise uitbouwen en ook op lange termijn optimaal inzetbaar blijven.

WELZIJN EN WERKBAARHEID OP HET WERK FACILITEREN

Om toe te laten dat onze mensen blijven groeien, moeten ze zich goed voelen in hun werkomgeving. Het is belangrijk om oog hebben voor een adequate balans tussen uitdaging en werklust. Dit onder meer door rekening te houden met de levensfase van het personeelslid en een evenwichtige work-life balance, ... Autonomie, feedback en ondersteuning zijn hierin sleutelelementen. De fysieke en psychosociale gezondheid van een medewerker speelt een belangrijke factor in de productiviteit en het welbevinden op het werk.

- **FINANCIËEL**

Voor de uitvoering en realisatie van het strategisch plan zijn ook financiële middelen nodig. WVI streeft hierbij naar een gezonde financieringsmix dankzij de inzet van onze eigen middelen, het actief zoeken van Vlaamse en Europese subsidies voor pilootprojecten, het bundelen van (financiële) krachten via een kostendelende vereniging en onze middelen uit winstgevendende diensten en projecten.



WVI
www.wvi.be

BARON RUZETTELAAN 35
8310 BRUGGE

T +32 50 36 71 71
E info@wvi.be

